



Rudersdal Bibliotekerne

Virksomhedsplan 2011



RUDERSDAL
KOMMUNE

Indhold:

1. Præsentation af Rudersdal Bibliotekerne

Faktuelle oplysninger

Organisation

- Ledelse herunder ledergruppens opgaver
- Faglige konsulenter
- BiblioteksMED
- Fysiske rammer

2. Arbejdsgrundlag

Lovgrundlag

Kulturpolitik og Bibliotekspolitik

Rudersdal Kommunes kendetegn

Opgaver og serviceniveau

Biblioteksprofiler

3. Indsatsområder 2011

3.1 og 3.2 Kommunen og Kulturområdet som helhed - Særlige fokuspunkter

3.3 Biblioteket – behov, ønsker og krav i tiden

3.4 Bibliotekspolitik og indsatsområder

3.4.1 Kompetencer - Livslang læring – Den digitale borger – Inspiration & Læring – Partnerskaber

(Vision, Mangfoldighed, Kvalitet, Kompetencer, Dialog og samarbejde, Tradition og Fornyelse)

Pkt. 1 – 9

3.4.2 Kommunikation

(Tradition og fornyelse, Mod og synlighed og Vision)

Pkt. 1 – 2

3.4.3 Borgernes aktive deltagelse

(Mangfoldighed, Kvalitet, Dialog og samarbejde, Tradition og fornyelse)

Pkt. 1 – 3

3.4.4 Rudersdal Bibliotekerne som servicevirksomhed og arbejdsplads

(Kvalitet, Kompetencer, Tradition og fornyelse) Pkt. 1 – 3

4. Økonomi – Budget 2011

5. Evaluering af indsatsområder og resultater 2010

6. Indsatsområder 2010

7. Nøgletal og regnskab 2010

1. Præsentation af Rudersdal Bibliotekerne

1.1. Faktuelle oplysninger

Der er fire biblioteker i Rudersdal Kommune: Hovedbiblioteket i Birkerød, Holte Bibliotek, Nærum Bibliotek og Vedbæk Bibliotekscenter.

Hovedbiblioteket i Birkerød

Stationsvej 38
3460 Birkerød
Tlf.: 4611 5700

bibliotek@rudersdal.dk

www.rudersdalbibliotekerne.dk

Åbningstider:

Mandag til torsdag kl. 10 -19,
fredag kl. 10 -18 og lørdag 10 -14
Desuden holdes der åbent hver
søndag i vinterhalvåret
(1/10 -31/3) kl. 13 -17.

Holte Bibliotek

Holte Midtpunkt 23, 2. sal
2840 Holte
Tlf.: 4611 5800

holbib@rudersdal.dk

www.rudersdalbibliotekerne.dk

Åbningstider:

Mandag, tirsdag og torsdag kl. 10 -19,
onsdag kl. 12 -19, fredag kl. 10 -17 og
lørdag kl. 10 -14

Nærum Bibliotek

Biblioteksalléen 3
2850 Nærum
Tlf.: 4580 0486

naerbib@rudersdal.dk

www.rudersdalbibliotekerne.dk

Åbningstider:

Mandag og tirsdag kl. 10-18,
onsdag og torsdag kl. 12-18,
fredag kl. 12-17 og hver lørdag kl.10-13
Nærum Bibliotek holder lukket
3 uger i sommerferien:
2011 uge 29-30-31 (18/7 – 6/8)

Vedbæk Bibliotekscenter

Henriksholms Allé 2
2950 Vedbæk
Tlf.: 4517 4040

vedbib@rudersdal.dk

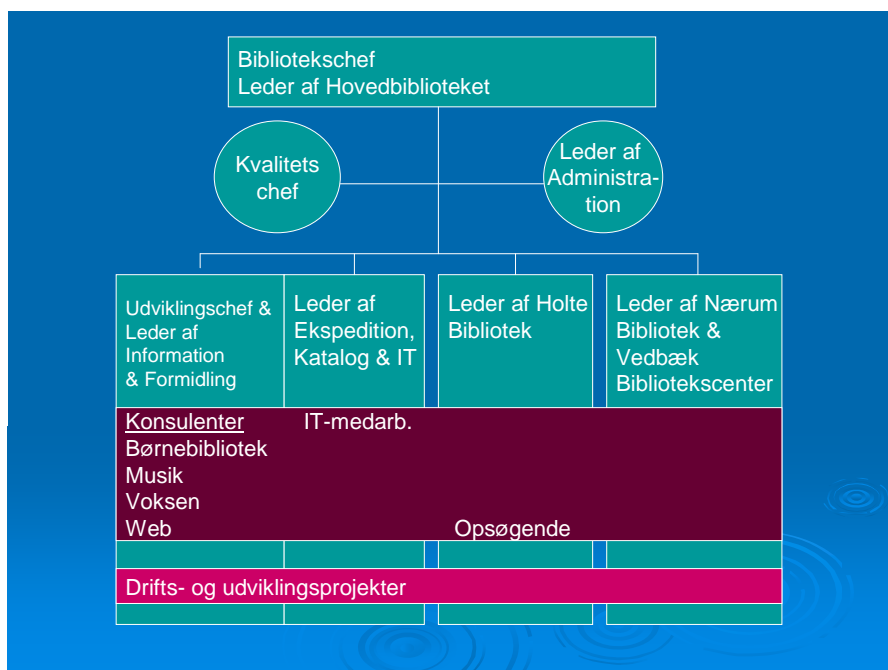
www.rudersdalbibliotekerne.dk

Åbningstider:

Mandag 10-16, tirsdag og torsdag 13-19,
onsdag og fredag 13-16 og lørdag 10-13
Vedbæk Bibliotekscenter holder lukket
3 uger i sommerferien:
2011 uge 26-27-28 (27/6 – 16/7)

Bibliotekerne er lukket påskelørdag, 1. maj, Grundlovsdag, juleaftensdag og nytårsaftensdag.
--

1.2 Organisation



1.2.1 Bibliotekets ledelse

Bibliotekets ledergruppe består af 7 personer: Bibliotekschef Marianne Aastrup, Udviklingschef, leder af Information & Formidling Lene Holmstrøm, Kvalitetschef Torben Wilhelmsen, Leder af administrationen Else Dahl Morthorst, Leder af Ekspedition, Katalog & IT Karen-Marie Henriksen, Leder af Holte Bibliotek Lis Fallesen, Leder af Nærum Bibliotek og Vedbæk Bibliotekscenter Preben Hindberg.

1.2.1.1 Ledergruppens opgaver

- Ledergruppen er forum for nytænkning, visioner og gensidig inspiration. Medlemmernes viden og kompetencer sikrer gennem åbne drøftelser, idé- og meningsudvekslinger et bredt grundlag for beslutninger vedrørende bibliotekets drift og udvikling.
 - Ledergruppen arbejder efter en ansvars- og opgavefordeling, som er beskrevet i respektive stillingsbeskrivelser.
 - Ledergruppen er et koordinerings- og samarbejdsorgan, der skal sikre hurtige og effektive informations-, kommunikations-, beslutnings-, planlægnings- og koordineringsprocesser på tværs i biblioteket og mellem medarbejdere og ledelse.
 - Hvert medlem i ledergruppen har beføjelse og pligt til at gennemføre de beslutninger, som ledergruppen tager, i egne team/ansvarsområder.
 - Alle i ledergruppen er loyale i forhold til truffe beslutninger i ledergruppen og deres gennemførelse på biblioteket.
 - Alle i ledergruppen optræder solidarisk i forhold til de øvrige medlemmer af ledergruppen, således at ledergruppen ud ad til optræder og fremstår samlet ud fra truffe beslutninger
-
- Ledergruppen skal sikre:
 - at biblioteket arbejder målrettet hen imod vision og mål (herunder Kendetegn vedr. Rudersdal Kommune som arbejdsplads)
 - forankring af fælles værdier
 - gennemførelse af planlagt proces som opfølgning APV m.v.
 - kvalitet i opgaveløsningen

- stabil daglig drift og løbende udvikling af biblioteket efter årshjulet (strategi, mål, handleplaner, MUS, kompetenceudvikling, evaluering og opfølgning...)
- forståelse for mål, intentioner og helhedstænkning
- prioritering og gode rammer for arbejdet
- læring, videndeling og energi i organisationen
- rette medarbejder på rette job

1.2.1.2 Faglige konsulenter / fagligt ansvarlige

Biblioteket har følgende faglige koordinerende konsulenter:

- Børnebibliotekskonsulent - Kirsten Havelund
- Musikbibliotekskonsulent - Marianne Ljungberg
- Konsulent vedr. materialer, digital information, aviser, tidsskrifter, databaser m.m. for voksne herunder også formidling - Janette Flatman
- Ansvarlig for www.rudersdalbibliotekerne.dk – Maja Pedersen
- Ansvarlig vedr. det opsøgende arbejde som helhed – Anne B. Christensen
- Ansvarlig vedr. fjernlån - Jesper Christoffersen
- Ansvarlig vedr. litteraturformidling for voksne – Julie Garde

1.2.1.3 BiblioteksMED

Udvalget behandler spørgsmål vedrørende arbejds-, personale-, samarbejds-, teknologi- og arbejdsmiljøforhold i Bibliotekerne.

Ledelsesrepræsentanter:

Marianne Aastrup (maa), bibliotekschef (formand)

Karen-Marie Henriksen (kmh)

Lis Fallesen (lifa)

Else Dahl Morthorst (edmo)

Torben Wilhelmsen (tw), arbejdsmiljøleder og referent

Medarbejderrepræsentanter:

Ulla Bengtsson, Tillidsrepræsentant for bibliotekarerne/BF

Karl Weis-Fogh, bibliotekar/BF (næstformand)

Karen Grouleff (kagr), Tillidsrepræsentant for kontomedarbejderne/HK og arbejdsmiljørepræsentant for Hovedbiblioteket i Birkerød og Nærum Bibliotek

Nanne Mollerup (nm), kontomedarbejder/HK

Nils Hemmeth (nh), arbejdsmiljørepræsentant for Holte Bibliotek

Suppleanter:

Christina Dackås (chd), bibliotekar/BF

Susanne Bie Sølberg (sbso), kontomedarbejder/HK

1.2.1.4 Rudersdal Bibliotekernes fysiske rammer

Hovedbiblioteket i Birkerød

Hovedbiblioteket i Birkerød ligger på Stationsvej 38 ved Birkerød S-togsstation. Biblioteket er indrettet i et bygningskompleks, som ud over biblioteket omfatter en administrationsbygning (Birkerøds tidligere rådhus), en fællesbygning og et posthus. Komplekset er tegnet af arkitekterne Ib og Jørgen Rasmussen og bibliotek og rådhus blev indviet i 1980.

Areal: ca. 2.700 m²

Holte Bibliotek

Holte Bibliotek er beliggende på 2. sal i indkøbscenteret Holte Midtpunkt ikke langt fra S-togsstationen i Holte. Holte Midtpunkt er opført i 1978 og er senest gennemgribende renoveret og udvidet i 1996. Holte Bibliotek har haft til huse i Holte Midtpunkt siden 1978. Areal: ca. 2.500 m² inkl. Historisk Arkiv.

Nærum Bibliotek

Nærum Bibliotek ligger på Biblioteks Alleén ca. 10 minutters gang fra Nærum Station (Nærumbanen). Biblioteket er beliggende i et tidligere landsted opført i forbindelse med Nærum Avlsgård for kulgrosserer Ferdinand Christensen i 1920 af arkitekt Frederik Christensen. Areal: ca. 913 m²

Vedbæk Bibliotekscenter

Vedbæk Bibliotekscenter er beliggende på Vedbæk Skole, Henriksholms Allé 2, 2950 Vedbæk, lige ved siden af Vedbæk Station (Kystbanen). Biblioteket er et kombibibliotek, som rummer både folke- og skolebibliotek. Areal: ca. 470 m²

2. Arbejdsgrundlag

2.1 Lovgrundlag

Den overordnede lovgivning på biblioteksområdet er:

Lov om biblioteksvirksomhed af 17. maj 2000 (Lov nr. 340 af 17. maj 2000) samt

Bekendtgørelse om biblioteksvirksomhed af 24. oktober 2000.

Loven fastsætter rammerne for bibliotekernes virksomhed. Lovgrundlaget beskriver bibliotekets væsentlige samfundsopgave som formidler af information og kulturelle oplevelser til brugeren.

Folkebibliotekernes formål er at fremme oplysning, uddannelse og kulturel aktivitet ved bl.a. at stille bøger, tidsskrifter, lydbøger og andre egnede materialer til rådighed såsom musikbærende materialer og elektroniske materialer herunder Internet og multimedier.

Folkebibliotekerne formidler information om samfundsforhold, herunder kommunal og statslig information.

Alsiddighed, kvalitet, aktualitet og gratisprincippet er grundlæggende i loven.

2.2 Kulturpolitik

Kultur- og Fritidsudvalget har på mødet i oktober 2008 godkendt Kulturpolitisk vision og værdier.

Kulturpolitisk vision og værdier ses i hovedpunkter nedenfor. Uddybet udgave inkl. mål kan ses i bilag 1 til nærværende virksomhedsplan.

Vision

Rudersdal – Kulturen i bevægelse

- Vi går ad stier, der endnu ikke er trådt.
- Vi samler små succeser til store oplevelser og unikke øjeblikke.

Med fokus på mangfoldighed, kvalitet og samarbejde bevæger vi os ad nye veje – fysisk og mentalt.

Vi ser det store i det små og satser også på de store unikke oplevelser.

Værdier

Rudersdal Kommunes kulturpolitik omfatter værdier og mål for:

- Mangfoldighed

- Kvalitet
- Kompetencer
- Mod og synlighed
- Dialog og samarbejde
- Sundhed, trivsel og livskvalitet
- Tradition og fornyelse

Den overordnede kulturpolitik udstikker rammerne for delpolitikkerne inden for Kulturområdet.

2.3 Bibliotekspolitik

Den 2. juni 2010 godkendte Kultur- og Fritidsudvalget Bibliotekspolitik for Rudersdal Kommune og den blev vedtaget i Kommunalbestyrelsen den 16. juni 2010.

Bibliotekspolitikens vision og værdier ses nedenfor.

Rudersdal Kommunes bibliotekspolitik tager udgangspunkt i kommunens Kulturpolitiske værdier:

- Mangfoldighed
- Kvalitet
- Kompetencer
- Mod og synlighed
- Dialog og samarbejde
- Sundhed, trivsel og livskvalitet
- Tradition og fornyelse

Bibliotekets mission/opgave

Den overordnede mission for folkebibliotekerne er fastlagt i Lov om biblioteksvirksomhed af 17. maj 2000.

Bibliotekets mission er at skabe let adgang til og optimale betingelser for tilegnelse af viden og information og kulturelle oplevelser af høj kvalitet. Det er bibliotekets opgave at understøtte alle borgernes "gode liv" i Rudersdal Kommune.

Vision

Rudersdal Bibliotekerne er inspirationskilder og unikke mødesteder, der beriger og understøtter borgernes livslange læring samt kulturelle og demokratiske dannelse.

Biblioteket er åbent og frit tilgængeligt, fysisk og virtuelt for alle, som vil deltage, søge viden/kundskab, ha' oplevelser eller bare være.....

Biblioteket er en eksperimenterende, innovativ og professionel kultur- og kundskabsvirksomhed, der spejler borgernes og tidens fordringer

Biblioteket er et aktiv for kommunen og varetager opgaverne i samspil med interessenter og øvrige institutioner, foreninger m.fl.

Biblioteket er, hvor borgerne er.

Mangfoldighed

- Biblioteket er for alle
- Biblioteket understøtter opfyldelsen af samfundsmæssige behov og er med til at skabe og sikre kulturel mangfoldighed
- Biblioteket har fokus på borgernes differentierede ønsker og behov og tilrettelægger bibliotekstilbud, der tager højde for borgernes livssituation og livsstil
- Biblioteket er opsøgende over for borgere med særlige behov

Kvalitet

- Biblioteket er et center for kultur, viden, information, oplevelse, vejledning og læring

- Det fysiske og det virtuelle bibliotek er kendetegnet ved kvalitet
- Biblioteket er åbent og tilgængeligt og tilbyder via hjemmesiden betjening uafhængigt af tid og sted
- Biblioteket er et attraktivt uforpligtende møde-, være-, lære-, inspirations-, fordybelses- og aktivitetssted
- Biblioteket tilbyder et bredt udvalg af medier og ydelser, der afspejler tiden og bibliotekslovens krav om kvalitet, alsidighed og aktualitet
- Medarbejderne er veluddannede og professionelle og tager nye roller og opgaver på sig. De er målrettede, engagerede, troværdige og generøse i mødet med borgerne

Kompetencer

- Biblioteket er resursebank og kraftcenter for livslang læring, folkeoplysning og oplevelser på alle niveauer
- Biblioteket skærper nysgerrighed og indsigt og styrker personlig og faglig udvikling, kulturel og demokratisk dannelse
- Biblioteket sætter børn og unge i centrum og bidrager til, at de kan udvikle egen identitet som ansvarlige borgere
- Biblioteket er med til at sætte nye normer for virksomhedsledelse, således at den enkelte medarbejder er rustet til at varetage effektiv drift og udvikling af biblioteket

Dialog og samarbejde

- Biblioteket er en del af det landsdækkende biblioteksnetværk
- Biblioteket løser opgaverne og udvikler virksomheden i samspil med borgere og øvrige interessenter
- Biblioteket er helhedsorienteret, er en dynamisk partner og samarbejder på tværs i kommunen og på tværs af kommuner
- Biblioteket samarbejder med skoler, kulturinstitutioner og andre, der arbejder med børns og unges udvikling.

Mod og synlighed

- Biblioteket prioriterer udvikling, fornyelse og eksperimenter
- Biblioteket engagerer sig i og bidrager til at skabe liv og aktivitet i lokalområdet
- Bibliotekets ydelser er tilgængelige, når borgerne har brug for dem
- Biblioteket prioriterer synlighed og arbejder målrettet med at udbrede kendskabet til bibliotekets tilbud
- Biblioteket synliggør og formidler kulturelle aktiviteter i Rudersdal

Sundhed, trivsel og livskvalitet

- Biblioteket har fokus på det hele menneske og formidler viden, information og oplevelser, der bidrager til sundhed, trivsel og livskvalitet for den enkelte
- Biblioteket understøtter sundheds-fremmende tiltag i kommunen

Tradition og fornyelse

- Biblioteket er indgangen til det lokale, nationale og globale
- Biblioteket er borgernes adgang til den fælles kulturarv såvel som til fremtidens kulturformer
- Biblioteket tilbyder medier og ydelser, der afspejler borgernes og tidens fordringer
- Biblioteket medvirker til at skabe relationer, tilhørsforhold, identitet og lokal sammenhængskraft
- Biblioteket er fleksibelt og multi-funktionelt og eksperimenterer med indretning og nye betjenings- og formidlingsformer
- Biblioteket anvender og eksperimenterer med nye medier og nye kommunikationsformer
- Biblioteket tager initiativer der understøtter borgernes aktive deltagelse i biblioteket
- Biblioteket prioriterer borgernes mulighed for selvbetjening

2.3 Rudersdal Kommunes Personalepolitik / Kendetegn

Rudersdal Kommune er en moderne arbejdsplads i stadig udvikling. Medarbejderne er kommunens vigtigste aktiv i løsningen af opgaverne. Rudersdal Kommune tilbyder arbejds- og udviklingsbetingelser, der sætter medarbejderne i stand til at indfri de krav og forventninger, der stilles på den enkelte arbejdsplads. Forventninger, der har deres udspring i kommunens målsætninger og værdier.

Rudersdal Kommune er således kendetegnet ved:

Vi er en attraktiv arbejdsplads

- Med et godt arbejdsmiljø – fysisk og psykisk
- Med indflydelse og ansvar
- Vi værdsætter og anerkender hinanden
- Vi prioriterer balancen mellem arbejdsliv og privatliv

med kompetente og engagerede medarbejdere

- Vi uddanner os
- Vi lægger vægt på fagligt kompetente løsninger
- Vi lærer af hinanden og udvikler os sammen
- Vi sætter vore kompetencer i spil

Der arbejder effektivt med kvalitet i arbejdet

- Vi sætter mål og følger op
- Vi arbejder smidigt og rationelt
- Vi samarbejder og tænker i helheder
- Vi er førende i udnyttelsen af IT

og har en fremsynet ledelse på alle niveauer

- Der arbejder strategisk med udvikling af organisationen
- Der har øje for både proces og resultat
- Der motiverer og inspirerer gennem dialog og handling
- Der er synlige med personlig og faglig integritet

2.4 Rudersdal Bibliotekernes opgaver – en oversigt

De opgaver, der udføres i bibliotekets regi, er i hovedtræk følgende: Drift og udvikling af et hovedbibliotek og tre lokalbiblioteker, herunder

- ✓ "Attraktive og gode offentlige rum" – med tidssvarende tilbud og hvor der er mulighed for at deltage i aktiviteter, fordybe sig og møde viden, information og oplevelser
- ✓ Kulturelle aktiviteter herunder læsekredse og -klubber, arrangementer og udstillinger
- ✓ Åbningstider der tilsammen tilgodeser borgernes muligheder for at benytte biblioteket. 160 timer (vinterhalvår) og 156 timer (sommerhalvår)
- ✓ Stiller materialer til rådighed – fysiske materialer (bøger, musik, film spil, aviser, tidsskrifter m.m.) samt e-resurser (elektroniske resurser online)
- ✓ Hjemmeside – Internetydelser
- ✓ E-mail og sms-services og "biblioteket på mobilen"
- ✓ Aktualitet, alsidighed og kvalitet indenfor alle materialetyper og aktiviteter
- ✓ Kvalificeret og professionel betjening af børn, unge og voksne, herunder formidling, vejledning og rådgivning
- ✓ Mulighed for selvbetjening
- ✓ Opsøgende biblioteksbetjening for ældre og handicappede herunder bl.a. "Biblioteket kommer ordning", betjening af plejehjem og lydavis samt tværgående samarbejde med betjening af øvrige institutioner i kommunen

- ✓ Opsøgende arbejde over for børn herunder tværgående samarbejde med og betjening af øvrige institutioner og dagplejere i kommunen
- ✓ Betjening af skoler og gymnasier
- ✓ Indberetning/formidling og redigering af kulturelle arrangementer, digital kulturkalender i Rudersdal Kommune
- ✓ Turistinformation (pjece og digitalt)
- ✓ Billetsalg til kommunale og kulturelle arrangementer
- ✓ Undervisning i brug af bibliotekets tilbud, kommunens selvbetjeningsmuligheder, Internet m.m.
- ✓ Udsteder NemID
- ✓ 90 publikumspc'er med internetadgang, officepakke m.m., pc'er til spil, diverse konsoller til spil, formidlingsskærme, info-boards m.m.
- ✓ Trådløst netværk til rådighed for borgere med egen bærbar pc.
- ✓ PR- oplysnings-, informations-, og formidlingsvirksomhed herunder IT og hjemmeside
- ✓ Udviklingsaktiviteter
- ✓ Tværgående samarbejde i og uden for Rudersdal Kommune
- ✓ Interne ydelser – herunder indkøb, klargøring og distribution af materialer inkl. til kommunens 13 folkeskoler og 2 gymnasier, administration af folkeskolernes fællessamlinger bygningsvedligeholdelse, ledelse og administration, kompetenceudvikling m.m.

Nærmere beskrivelse af Rudersdal Bibliotekernes opgaver og serviceniveau i hovedtræk kan ses på www.rudersdalbibliotekerne.dk

2.5 Biblioteksprofiler

Borgeren er i centrum – derfor decentral biblioteksstruktur med et stærkt hovedbibliotek og stærke lokalbiblioteker, hvis indhold og tilbud kan differentieres i forhold til ønsker og behov i lokalområdet samt med skyldig hensyntagen til hensigtsmæssig resurseallokering. Bibliotekerne udgør og arbejder som en helhed. Det betyder, at kompetencer udnyttes innovativt og dynamisk på tværs i virksomheden, hvorved der kan skabes et stærkt fagligt miljø, som giver synergi (fysisk og virtuelt) i takt med krav og behov hos borgerne.

Rudersdal Bibliotekerne er den virksomhed i kommunen med flest aktive brugere – omkring 25.000 - hertil skal lægges de familier hvor 3-4 personer benytter ét og samme "lånerkort". Endvidere er der mange borgere der dagligt, ugentligt eller månedligt benytter bibliotekernes tilbud uden at være registreret i bibliotekets database.

2.5.1 Hovedbiblioteket i Birkerød

Hovedbiblioteket er det administrative center for kommunens bibliotekstilbud. Det administrative center der koordinerer aktiviteterne i virksomheden, informerer om biblioteket og dets tilbud, et innovativt center, et sted med mulighed for specialisering. Hovedbiblioteket fungerer som overbygning også på materialeområdet. Materialevalg og -indkøb skal afspejle strukturen og opgaven.

Hovedbiblioteket har et befolkningsunderlag på omkring 22.000 borgere, ca. 300.000 udlån af fysiske materialer årligt og et stort besøgstal – årligt omkring 220.000.

Der er et veludbygget samarbejde med skoler, daginstitutioner, plejehjem m.fl. i lokalområdet, undervisningstilbud, arrangementer og udstillinger for børn og voksne m.m.

Hovedbiblioteket leverer optimale biblioteksydelser til borgerne, indgår i det tværgående samarbejde i kommunen og med andre kommuner.

Og så bor ledelsen her og den løser strategiske og ledelsesmæssige opgaver herunder prioriterer biblioteksvirksomheden som helhed jf. aftalte resultatmål med områdechef.

Det er væsentligt løbende at udvikle et stærkt hovedbibliotek, fordi der for at løfte fremtidige opgaver kræves meget slagkraftige faglige miljøer inden for alle områder af biblioteket.

2.5.2 Lokalbiblioteker

Lokalbibliotekerne skal primært koncentrere sig om, at levere optimale biblioteksydelser til betjeningsområdets borgere. De skal ha' så få administrative opgaver som muligt. De skal udvikle sig i forhold til ønsker og behov i lokalområdet.

Lokalbibliotekerne indgår i tværgående udviklingsprojekter m.m.

Det er vigtigt løbende at vurdere og analysere struktur, tilbud m.m. med henblik på hensigtsmæssig resurseanvendelse og evt. efterfølgende justering.

2.5.3 Holte Bibliotek

er et meget stort og stærkt lokalbibliotek med et befolkningsunderlag på omkring 18.000 borgere, ca. 260.000 udlån af fysiske materialer årligt og et besøgstal på omkring 220.000 årligt.

Der er et veludbygget samarbejde med skoler, daginstitutioner, plejehjem m.fl. i lokalområdet, undervisningstilbud, arrangementer og udstillinger for børn og voksne m.m.

2.5.4 Nærum Bibliotek

er i dag et meget benyttet lokalbibliotek med ca. 60.000 udlån af fysiske materialer årligt og et besøgstal på omkring 50.000 årligt. Befolkningsunderlaget er ca. 8.500.

Der er et veludbygget samarbejde med skoler, daginstitutioner, plejehjem m.fl. i lokalområdet, undervisningstilbud, arrangementer og udstillinger for børn og voksne.

2.5.5 Vedbæk Bibliotekscenter

er et velfungerende kombibibliotek på Vedbæk Skole. Der er to-strengt ledelse.

Folkebiblioteket har i dag åbent 27 timer ugl.. Borgerne kan benytte biblioteket i skolebibliotekets/det pædagogiske centers åbningstid, så reelt er der tale om 47 timer ugl., hvor borgerne har adgang til resurserne i bibliotekscenteret.

Befolkningsunderlaget er på ca. 5.000, der er omkring 35.000 udlån af fysiske materialer årligt (folkebiblioteket) og besøgstallet er stort – omkring 75.000 årligt inkl. skolebibliotekstid.

Der er et veludbygget samarbejde med skolen, daginstitutioner, ældrecenter m.fl. i lokalområdet, undervisningstilbud, arrangementer og udstillinger for børn og voksne m.m.

3. Indsatsområder 2011

3.1 Direktionen

Direktionen har besluttet, at temaerne Digitalisering og Tilpasningsforslag indarbejdes i alle virksomhedsplaner:

a) Digitalisering

Jf. Kendetegn og Personalepolitik er Rudersdal Kommune kendetegnet ved at arbejde med effektivitet og kvalitet i arbejdet.

Målene skal omfatte konkrete initiativer til digitalisering - enten i form af nye tiltag eller i form af bedre udnyttelse af eksisterende programmer.

1) Online-køb af billetter til kulturelle arrangementer via BilletPro på

www.rudersdalbibliotekerne.dk

2) Online-betaling i f. m. print (print som en start - det forventes senere også at omfatte kopi)

- 3) Deltagelse i "Ting-samarbejdet" - Et samarbejde vedr. bibliotekshjemmesider. I samarbejdet indgår mange biblioteker på landsplan, herunder Gentofte, København, Aarhus. Ting omhandler bl.a. en fælles databrønd ud fra open source princippet.
- 4) PallesGavebod - Bibliotekernes nationale børnehjemmeside. Denne tilstræbes indarbejdet som børnesite i www.rudersdalbibliotekerne.dk
- 5) Implementering af RFID jf. b) nedenfor
- 6) Implementering af automodtagelse jf. b) nedenfor
- 7) Interne AGA
Biblioteket gennemfører interne arbejdsgangsanalyser mhp optimering af arbejdsgange
- 8) Nyt vagtskemaprogram – undersøge om Rudersdal Bibliotekerne kan anvende det program, som anvendes i kommunen

b) Tilpasningsforslag – budgetreduktion, digitalisering og effektivisering

Rudersdal Bibliotekernes budget reduceres med 1,1 mio. i 2011 og overslagsår.

Reduktionen udmøntes på personale, porto og materialer.

Beskrivelse:

Nedgang i personale ved naturlig afgang som følge af indførelse af RFID-chip teknologi i bibliotekernes materialebestand samt ny rutine ved modtagelse og klargøring af materialer.

Reduktion i portoforbrug som følge af flytning af kommunikation til elektroniske medier som e-mail og sms.

Reduktion i materialeanskaffelser som følge af sammenlægning og opstramning af indkøb og indkøbsfunktionen.

Konsekvenser:

RFID-chip teknologi vil forbedre selvbetjeningsmulighederne på bibliotekerne.

Automodtagelse betyder effektivisering af processer i f. m. modtagelse, registrering m.m. af materialer.

Reduktion af timelønsskontoen betyder, at ordning og påpladssætning af materialer i højere grad vil indgå i faste medarbejderes opgaveportefølje. Reduktion på materialeindkøb vil betyde øget fokus og opstramning omkring hvilke materialer, der har stor efterspørgsel.

Serviceniveau:

RFID betyder bedre service. Kommunikation via digitale medier betyder bedre service og øgede muligheder for selvbetjening. Reduktion af materialekonto forventes i væsentlig grad opvejet af øget fokus på borgernes behov/efterspørgsel.

Økonomi	2011	2012	2013	2014
Beløb i 1,1000 kr.				
Personale	-800.000	-800.000	-800.000	-800.000
Porto	-100.000	-100.000	-100.000	-100.000
Materialer	-200.000	-200.000	-200.000	-200.000
	<u>-1.100.000</u>	<u>-1.100.000</u>	<u>-1.100.000</u>	<u>-1.100.000</u>
(årsværk)	-2,5	-2,5	-2,5	-2,5

Besparelse vedr. Kulturcenterfunktion – Vedbæk Bibliotekscenter

Det særlige Kulturcenterbudget på Skoleområdet budget på omkring 330.000 kr. er sparet i 2011 og overslagsår. Budgettet finansierede bl.a. personale svarende til 50-60.000 kr. årligt til vagtdækning i Skolebibliotekets åbningstid samt arrangementer svarende til 15-20.000 årligt. Nogle af aviserne i forhallen blev også finansieret af Kulturcenterbudgettet. Hertil kommer lærertimer og andre afledte udgifter i f. m. kunstudstillingsvirksomhed på skolegangene rundt om Bibliotekscenteret.

Det særlige behov for bemanning i skolebibliotekets åbningstid skyldes at kombibiblioteket i modsætning til alm. skolebiblioteker rummer folkebibliotekets mange meget dyre digitale materialer, at døren er åben og alm. borgere har mulighed for at gå ind, at der er et andet selvbetjeningssystem end på de øvrige skolebiblioteker m.m.

Vedbæk Skole og Rudersdal Bibliotekerne vil forsøge at tilgodese behovet for bemanning, arrangementer, aviser og kunstudstillinger gennem effektivisering og ændring af opgaveløsning.

3.2 Kulturområdet

Implementering af ”Kendetegn og Værdier” på Kulturområdet

I samarbejde mellem områdets ledergruppe og KulturMED arbejdes med følgende indsatser for respektive kendetegn:

- Attraktiv arbejdsplads
Udarbejdelse og opfølgning på handleplaner vedr. APV for 2010-12 for Kulturområdet som helhed, herunder kortlægning af eventuelle fælles og særlige fokusområder som har betydning for medarbejdernes trivsel.
Se under Bibliotekets indsatsområder, biblioteket som servicevirksomhed og arbejdsplads pkt.3
- Effektiv organisation
I Kulturområdets respektive virksomhedsplaner indarbejdes mindst 1 effektiviseringsmål
Se under direktionens indsatsområder.
- Kompetente medarbejdere og kvalitet i arbejdet
Løbende opfølgning og tiltag vedr. ”Samarbejde og kommunikation med anerkendende tilgang”, herunder tiltag vedr. ”anerkendende ledelse” (ledergruppe, stedfortrædere, afdelings- og teamledere)
- Implementering af endelige koncept for kompetenceudviklingsplaner
- Fremsynet ledelse på alle niveauer, herunder implementering og løbende opfølgning vedr. lederkodeks

Kulturpolitikken – temapolitikker – Bibliotekspolitik – Strukturdrøftelser

- Drøftelse af biblioteksstruktur
Kultur- og Fritidsudvalget har på baggrund af tilpasningsforslag m.m. i forbindelse med budgetforhandlingerne aftalt, at man ønsker at drøfte den fremtidige biblioteksstruktur i Rudersdal i 2011.
Biblioteket tilrettelægger og gennemfører proces, der fører frem til fastlæggelse af fremtidig biblioteksstruktur i Rudersdal.

- I de årlige virksomhedsplaner synliggøres udmøntning af bibliotekspolitikken så det tydeligt fremgår af indsatsområderne, at værdierne, der er formuleret i politikken omsættes til handling.

Frivillighedsår

Med udgangspunkt i EU's frivillighedsår og den nationale handlingsplan om at fremme det frivillige sociale arbejde samt øge antallet af frivillige således, at halvdelen af befolkningen deltager i frivilligt arbejde inden 2020, Vil Kultur og Ældre gennem et tæt samarbejde søge at iværksætte aktiviteter, der fremmer denne målsætning.

- Rudersdal Bibliotekerne understøtter og deltager i relevante initiativer herunder inddragelse af frivillige i f. m. etablering af lektiecafeer m.m.

Borgerservice, formidling og digitalisering

Borgeren én indgang til kommunen via Borgerservice og "Min Rude" – Kultur- og Fritidsliv én indgang til kommunen via Kulturområdet og Kulturportalen med kombinationsmuligheder til Min Rude.

Med henblik på synliggørelse af de mange muligheder og tiltag inden for Kulturområdet udvikles hjemmesidereferencer i 2011-12:

- Der etableres en egentlig Kulturportal / "Oplevelser i Rudersdal-portal" med afsæt i og eller tilgang til Min Rude konceptet, som vil danne fælles indgang til de mange kultur- og foreningsdatabaser, hjemmesider m.v. "Oplevelser i Rudersdal" skal være den digitale indgang, der samler alle oplevelses- og fritidsrettede aktiviteter og muligheder i Rudersdal Kommune, herunder enkeltstående arrangementer og begivenheder såvel som kontinuerlige tilbud til borgerne i Rudersdal. Oplevelser defineres bredt og vil således være alt fra undervisning til borgermøder, events og biografforestillinger. Der sættes endvidere på særlige målgrupper f.eks. ældre og handicappede.
- Det fokuseres på at udnytte eksisterende teknologiske muligheder, som facebooklignende værktøjer, SMS m.v.
- Biblioteket understøtter og bidrager, hvor det er hensigtsmæssigt og muligt

Særlige udviklingsprojekter

Kulturområdet iværksætter løbende og til stadighed udviklingsprojekter bredt inden for områdets mange faglige fokusområder.

Følgende har særlig tværgående fokus:

- På Kulturcenter Mariehøj etableres og tilbydes kulturelle tilbud til børn og unge i dagtilbud, skoletid og i fritiden i et koordinerende og synergiskabende "Kulturskole"-koncept. Aktører og samarbejdspartnere bidrager med en aktivitetskoordinator som omdrejningspunkt til en kulturskole. I første omgang forventes kulturskolen organiseret som et pilotprojekt mellem Musikskolen, Billedskolen, Ung i Rudersdal, Teatermejeriet, Rudersdal Bibliotekerne, øvrige foreninger m.v.
- Kulturaftale, herunder projektmodning om tværkommunale samarbejder i Hovedstadsregionen ud fra de fem samarbejdstemaer:
 1. Kulturinstitutioner på tværs
 2. Kultur og fritid i det offentlige rum
 3. Festivaler og events
 4. Unge og kultur
 5. Børn og unge
- VM i landevejscykling og "Cykling i Rudersdal – meget mere end VM" Biblioteket understøtter gennem engagement på forskellig vis i aktiviteter, events og kulturelle aktiviteter m.m. – Se nærmere på www.rudersdal.dk
- Kulturpas

Et kulturpas tænkes som en slags kort med rabatordning til kommunens forskellige betalingsstilbud inden for Kulturområdet: biografer, museer, Mantziusgården, svømmehaller, biblioteker o. lign. Kulturpasset opnås ved deltagelse i bruger- og / eller fokusgrupper.

- Alternativ udnyttelse af Kulturområdet faciliteter.

Inklusionsprojekt

"Fritidsforstærkning" - Et projekt med deltagelse af Dagtilbud, Børn og Unge, Skole og Kultur og formålet er, at færre børn og unge "udstødes" til særtillbud.

Et væsentligt element i projektet er at bygge bro mellem f. eks. SFO og bibliotek, skole foreninger og mange andre virksomheder og aktører i kommunen.

Se nærmere i Sektorvirksomhedsplanen.

3.3 Biblioteket – behov, ønsker og krav i tiden

Biblioteket i vidensamfundet

Kulturministeriet (Styrelsen for Bibliotek og Medier) udgav i marts 2010 rapporten

"Folkebibliotekerne i vidensamfundet", der ser på, hvordan biblioteket som institution kan udvikles, så det imødekommer de samfundsmæssige behov og nye muligheder, som ændrer sig med en hidtil uset hastighed.

De generelle samfundsmæssige krav til folkebibliotekerne samt brugernes mere konkrete behov adresseres i rapporten ved at opstille anbefalinger til fremtidens biblioteksudvikling, som udtrykkes gennem 5 indsatsområder:

1. Åbne biblioteker

Begrebet "åbne biblioteker bruges til at undertrege, at bibliotekerne i fremtiden øger graden af tilgængelighed og mere systematisk arbejder på at sikre, at biblioteket er et tilbud til hele befolkningen. Her tænkes både på lange åbningstider, gerne med differentieret betjening, og indbydende indretning af biblioteksrummet.

2. Inspiration og læring

Inspiration og læring handler om bibliotekernes systematiske arbejde med at videreudvikle og forstærke bibliotekets lærings- og inspirationstilbud med udgangspunkt i borgernes behov.

3. Danskernes digitale bibliotek

Danskernes digitale bibliotek handler om en stor satsning på at udvikle en fælles digital formidlingsplatform for landets biblioteker, som tilbyder digitale medier som film, spil, musik og litteratur. I dag eksisterer allerede den nationale søgebase bibliotek.dk med mulighed for at låne materiale fra hel Danmark.

4. Partnerskaber

Det er nødvendigt for folkebibliotekernes fremtid at etablere forpligtende partnerskaber på tværs af den offentlige sektor, erhvervslivet og civilsamfundet.

5. Professionel udvikling

Et forstærket fokus på en systematisk og strategisk tilgang til kompetence- og organisationsudviklingen skal sikre, at bibliotekerne møder borgernes behov i fremtiden.

Biblioteket og Globaliseringsstrategien

Globaliseringsstrategien udstikker bl.a. det mål at "alle skal uddanne sig hele livet" for at Danmark skal kunne klare sig i den globale verden. Vi skal sikre vores konkurrenceevne gennem en kombination af forskning og udvikling af ny viden, en veluddannet arbejdsstyrke, innovativ brug af IKT og udbredelse af nye digitale tjenester.

Udgangspunktet er, at livslang uddannelse, lyst til læring og styrkelse af færdigheder bidrager til øget innovation, vækst og velfærd.

Biblioteket og Digitalisering

Rudersdal Kommune og det offentlige i det hele taget satser stort på digitalisering og har vedtaget ambitiøse digitaliseringsstrategier. Men for at strategien skal lykkes og få den forventede effekt, er det afgørende at borgerne lærer at bruge systemerne.

Af regeringens it- og telepolitiske redegørelse fra april 2010 fremgår at "styrkelse af befolkningens generelle IKT-færdigheder er et væsentligt indsatsområde" og der peges på 'Lær-mere-netværket', hvor målet er at give borgerne mulighed for at lære mere om IKT i deres lokalområde.

Styrelsen for Bibliotek og Medier og IT- og Telestyrelsen har indgået en ny samarbejdsaftale for årene 2010 - 2012 om samarbejde i "Lær-mere-netværket" til udvikling af borgernes it-færdigheder.

Udviklingen i samfundet stiller stadig større krav til borgerne om at kunne betjene sig selv via internettet og til at navigere online i vidensamfundet. Mange borgere, ca. to tredjedele, kommer på

Biblioteket for at søge viden, information, inspiration, oplevelser, fordybelse og få hjælp og vejledning. Borgerne stiller alle mulige spørgsmål og rigtig mange vedrører selvbetjening i relation til bl.a. det offentlige.

Regeringen, regionerne og kommunerne lancerer "Nem adgang til det offentlige på nettet", der går ud på, at give borgerne en bedre service i form af flere selvbetjeningsløsninger.

Men rigtig mange borgere kan slet ikke eller har meget vanskeligt ved at navigere på nettet, hvilket er en forudsætning for at digitaliseringsstrategien skal lykkes.

Biblioteket og Inspiration og læring – kulturen i vidensamfundet

"Folkebibliotekets sammenkobling af viden og kultur er en mangeårig tradition. Denne sammenkobling har i takt med samfundsudviklingen og globaliseringen fået en ny betydning, fordi kulturen spiller en vigtig rolle for borgerens mulighed for at navigere i et samfund, som er stadigt mere komplekst ...Kompetenceudvikling i vidensamfundet er dermed også et personligt dannelsesprojekt ... Kultur bliver dermed et vigtigt omdrejningspunkt for identitetsdannelse." (Citat fra "Folkebibliotekerne i vidensamfundet").

Alt i alt er det vigtigt at biblioteket har et stærkt fokus på inspiration og læring og det systematiske arbejde med at videreudvikle og forstærke bibliotekets lærings- og inspirationstilbud med udgangspunkt i borgernes behov.

3.4 Bibliotekspolitik og indsatsområder

Den 2. juni 2010 godkendte Kultur- og Fritidsudvalget Bibliotekspolitik for Rudersdal Kommune og den blev vedtaget i Kommunalbestyrelsen den 16. juni 2010.

Biblioteket har arbejdet med fremtidens Rudersdal Bibliotekerne siden medio 2009 og har inddraget borgerne i en række forskellige empiriske metoder i forbindelse processen "På vej til en bibliotekspolitik for Rudersdal Kommune".

Bibliotekspolitikken er en værdipolitik og den udmøntes gennem konkrete tiltag, der aftales i f. m. de årlige virksomhedsplaner, herunder effektivering af indsatsfelter med udgangspunkt i bl.a. borgernes ønsker og behov.

Til beskrivelse af mål for indsatsområderne anvendes citater fra bibliotekspolitikken. Indsatsområderne udmønter bibliotekspolitikken indenfor bl.a. følgende temaer:

3.4.1 Kompetencer - Livslang læring – Den digitale borger – Inspiration & Læring – Partnerskaber

(Vision, Mangfoldighed, Kvalitet, Kompetencer, Dialog og samarbejde, Tradition og Fornyelse)

Pkt. 1 – 9

3.4.2 Kommunikation

(Tradition og fornyelse, Mod og synlighed og Vision)

Pkt. 1 – 2

3.4.3 Borgernes aktive deltagelse

(Mangfoldighed, Kvalitet, Dialog og samarbejde, Tradition og fornyelse)

Pkt. 1 – 3

3.4.4 Rudersdal Bibliotekerne som servicevirksomhed og arbejdsplads

(Kvalitet, Kompetencer, Tradition og fornyelse)

Pkt. 1 – 3

3.4.1 Kompetencer - Livslang læring – den digitale borger – Inspiration & Læring - Partnerskaber pkt. 1- 9

(Vision, Mangfoldighed, Kvalitet, Kompetencer, Dialog og samarbejde, Tradition og Fornyelse)

Mål

Rudersdal Bibliotekerne

- beriger og understøtter borgernes livslange læring
- er for alle, som vil søge viden/kundskab
- er et center for viden, information, vejledning og læring
- understøtter opfyldelsen af samfundsmæssige behov
- har fokus på borgernes differentierede behov og tilrettelægger bibliotekstilbud, der tager højde for borgernes livssituation og livsstil
- er et attraktivt lære-, inspirations-, fordybelses- og aktivitetssted
- er kraftcenter for livslang læring og styrker faglig udvikling
- samarbejder på tværs i kommunen og på tværs af kommuner
- tilbyder ydelser der afspejler borgernes og tidens fordringer
- Biblioteket er multi-funktionelt og eksperimenterer med indretning og nye betjenings- og formidlingsformer

(Citater fra bibliotekspolitikken hentet fra Vision, Mangfoldighed, Kvalitet, Kompetencer, Dialog og samarbejde, Tradition og Fornyelse)

- løser opgaverne og udvikler virksomheden i samspil med borgere og øvrige interessenter
- er helhedsorienteret, er en dynamisk partner og samarbejder på tværs i kommunen og på tværs af kommuner
- samarbejder med skoler, kulturinstitutioner og andre, der arbejder med børns og unges udvikling.
- skærper nysgerrighed og indsigt og styrker personlig og faglig udvikling, kulturel og demokratisk dannelse
- sætter børn og unge i centrum og bidrager til, at de kan udvikle egen identitet som ansvarlige borgere

(Citater fra Bibliotekspolitik under Dialog og samarbejde og Kompetencer)

Middel (1 – 9)

Læringstilbud, der understøtter livslang læring, borgernes kompetenceudvikling og den digitale borger i at navigere på nettet, anvende selvbetjenings-services i relation til det offentlige samt styrker borgernes generelle IKT-færdigheder.

Endvidere inspirations- og læringstilbud der understøtter personlig dannelse.

1)**Kurser**

Internet for begyndere, E-mail på, NemID – din personlige underskrift på internettet, Min Rude, Digital selvbetjening på nettet, herunder www.rudersdal.dk , www.rudersdalbibliotekerne.dk , www.Borger.dk m. fl., Sikkerhed på computeren, Download af musik, film, spil, bøger på Internettet, handel på nettet, Hjemmesider til mobiltelefonen, særligt for læsesvage m.fl.

2)**Inspiration & læring, læringsspot samt kig-ind**

Kulturelle aktiviteter af forskellig art, form og indhold for børn, unge og voksne.

Rudersdal Bibliotekerne eksperimenterer og udvikler nye former for formidling, hvor bibliotekets medarbejdere og andre fagpersoner sætter sig selv og sin viden i spil.

Der indrettes "litterære hjørner" for voksne i Holte og Birkerød.

3)**It-vejledning på Rudersdal Bibliotekerne**

Bibliotekets it-vejleder har som noget nyt faste træffetider i Birkerød, Holte, Nærum og Vedbæk. Her kan borgerne få hjælp til dagligdagsbrug af computer og internet bl.a. i forbindelse med selvbetjening i det offentlige:

- bruge og se mulighederne i NemID
- finde online blanketter
- lære 'Min Rude' på kommunens hjemmeside bedre at kende
- oprette en e-mailadresse
- benytte et USB-stik
- scanne dokumenter
- downloade musik, lydbøger og e-bøger
- m.m.

4)**Samarbejde med Borgerservice**

Biblioteket understøtter borgerservice og samarbejder med Borgerservice omkring borgernes læring og tilgang til den digitale verden, selvbetjening online m.m.

Med udgangspunkt i forslag fra "borgerservice udviklingsforum i CB regi" aftaler Borgerservice og Rudersdal Bibliotekerne primo 2011 nærmere vedr. det konkrete samarbejde i 2011.

5)**Etablering af samarbejde/samarbejdsaftale med Oplysningsforbundene omkring læringstilbud**

Biblioteket kontakter Oplysningsforbundene i Rudersdal mhp optimering af samarbejdet omkring kulturelle aktiviteter og læringstilbud.

6)**Lektiecafé**

Der etableres lektiecafé på Hovedbiblioteket i Birkerød i samarbejde med frivillige.

7)**Læsning og faglitteratur - Et projekt i samarbejde med Skovlyskolen**

På baggrund af en henvendelse fra Skovlyskolen etableres et samarbejde, hvor Rudersdal Bibliotekerne giver skolens elever inspiration til læsning af faglitteratur.
Nærmere vedr. klassetrin, form m.m. aftales med Skovlyskolens læsekonulent.

8)

Biblioteksorientering i samarbejde med folkeskolerne

Rudersdal Bibliotekerne tager initiativ til indledende drøftelse med Skoleområdet mhp, at der i fællesskab lægges op til politisk beslutning om at biblioteksorientering er obligatorisk i læseplanerne for nærmere aftalte klassetrin i kommunens folkeskoler.

9)

Daginstitutionerne

Der gennemføres kampagne(intranet, tilbud om besøg og lign.) ift daginstitutionerne mhp oplysning om bibliotekstilbud, der understøtter sprogudvikling og lære-, fortælle- og læselyst.

Resultat

- Borgerne benytter lærings-, inspirations og aktivitetstilbudene, finder dem nyttige, lærende og inspirerende
- Borgerne er tilfredse med tilbudene
- Ydelserne afspejler borgernes ønsker og behov
- Biblioteket samarbejder på tværs i kommunen og på tværs af kommuner
- Biblioteket samarbejder med skoler, kulturinstitutioner og andre, der arbejder med børns og unges udvikling
- Samarbejdsparterne er tilfredse med samarbejdet

Evaluering

- Alle kurser evalueres ved spørgeskemaer
- Hver 10. borger, der benytter it-vejledning, evaluerer vejledningen ved hjælp af spørgeskema
- Der tages stikprøver vedr. tilfredshed med inspiration & læringstiltag
- Deltagere og bidragydere i f. m. lektiecafe – tilfredshedsmåling ved hjælp af spørgeskema eller interview
- Tilfredshedsmåling i f. m. samarbejdet mellem Skovlyskolen og Rudersdal Bibliotekerne

Opfølgning

På basis af bl.a. evalueringer tages der stilling til, hvilke specifikke tiltag, der skal iværksættes i 2012.

3.4.2 Kommunikation (Tradition og fornyelse, Mod og synlighed og Vision)

Mål

Biblioteket

- anvender og eksperimenterer med nye medier og nye kommunikationsformer
- prioriterer synlighed og arbejder målrettet med at udbrede kendskabet til bibliotekets tilbud
- er, hvor borgerne er

(Citater fra Bibliotekspolitik under Tradition og fornyelse og under Mod og synlighed og Vision)

Middel (1 – 2)

Biblioteket flytter kommunikation med borgere fra snail-mail til digital platform, herunder e-mail, sms og facebook, mhp hurtig og billig kommunikation og effektivisering arbejdsgange og reducere af portoudgifter.

Biblioteket skal være på de kommunikationsplatforme, hvor borgerne er.

1)**Informationskampagner**

Der gennemføres informationskampagner 3 gange i løbet af 2011 jf. bibliotekets PR-kampagne- og kommunikationsårshjul.

PR-plan:

- pressemeddelelse
- Klar besked
- Nyhedsbrev (digitalt via www.rudersdalbibliotekerne.dk)
- Spot på www.rudersdalbibliotekerne.dk
- Facebook
- Plakat i udlånet
- Flyers

2)**Rudersdal Bibliotekerne på Facebook**

Rudersdal Bibliotekerne etablerer sig på Facebook mhp at være på den kommunikationsplatform, hvor mange borgere og især unge er.

Resultat

Jf. budget 2011-14 mål for politikområdet: ”På bibliotekerne er 90 procent eller flere af bibliotekernes aktive borgere tilmeldt bibliotekernes e-mail og/eller SMS-service ved udgangen af 2011”

PR vedr. arrangementer målrettes brugergrupper.

Evaluering

Måling af resultat

Opfølgning

På basis af bl.a. evalueringer tages der stilling til, hvilke specifikke tiltag, der skal iværksættes i 2012.

3.4.3 Borgernes aktive deltagelse pkt. 1- 3 (Mangfoldighed, Kvalitet, Dialog og samarbejde, Tradition og fornyelse)**Mål**

Biblioteket

- har fokus på borgernes differentierede ønsker og behov og tilrettelægger bibliotekstilbud, der tager højde for borgernes livssituation og livsstil
- er opsøgende over for borgere med særlige behov
- er et attraktivt uforpligtende møde-, være-, lære-, inspirations-, fordybelses- og aktivitetssted
- løser opgaverne og udvikler virksomheden i samspil med borgere og øvrige interessenter
- medvirker til at skabe relationer, tilhørsforhold, identitet og lokal sammenhængskraft
- tager initiativer der understøtter borgernes aktive deltagelse i biblioteket

(Citat fra Bibliotekspolitik under mangfoldighed, kvalitet, Dialog og samarbejde, Tradition og fornyelse)

Middel (1 – 3)

Biblioteket skaber rammer og tiltag for borgere, der ønsker en særlig tilknytning til biblioteket bl.a. med henblik på at indgå i fællesskaber, benytte biblioteket som mødested osv.

Borgerne involveres og høres om indhold m.m.

1)**Etablering af biblioteksklub for voksne**

2)

Etablering af biblioteksklub for børn

3)

Newcomers / expats (globaliseringsstrategi / integration)

Biblioteket iværksætter i samarbejde med Statsbiblioteket og Central Biblioteket i Gentofte, Borgerservice m.fl. tiltag med fokus på arbejdsmigranter.

Undersøgelser viser, at 26 procent tager hjem før tid, fordi de ikke trives i fritiden. Det viser sig også, at 90-95 procent af de newcomers, der kommer i kontakt med de danske biblioteker, er meget tilfredse med tilbuddene derfra. Det er derfor oplagt, at flere introduceres for de danske folkebiblioteker – og omvendt.

Evt. særlige tiltag ift au pair.

Arrangementer m.m. foregår på engelsk.

Resultat

- Borgere tilmelder sig biblioteksklubben og benytter sig af tilbudene
- Borgere tilkendegiver tilfredshed med biblioteksklubben, form og indhold
- Newcomers / Expats deltager i diverse tiltag og arrangementer

Evaluering

Spørgeskemaundersøgelse vedr. tilfredshed med klubtilbud, aktiviteter, tiltag og arrangementer.

Opfølgning

På basis af bl.a. evalueringer tages der stilling til, hvilke specifikke tiltag, der skal iværksættes i 2012.

3.4.4 Rudersdal Bibliotekerne som servicevirksomhed og arbejdsplads pkt. 1- 3

(Kvalitet, Kompetencer, Tradition og fornyelse)

Mål

Biblioteket

- Medarbejderne er veluddannede og professionelle og tager nye roller og opgaver på sig. De er målrettede, engagerede, troværdige og generøse i mødet med borgerne
- er med til at sætte nye normer for virksomhedsledelse, således at den enkelte medarbejder er rustet til at varetage effektiv drift og udvikling af biblioteket
- er multi-funktionelt og eksperimenterer med indretning og nye betjenings- og formidlingsformer

(Bibliotekspolitik: Citater fra Kvalitet, Kompetencer, Tradition og fornyelse)

- Endvidere henvises til Personalepolitik for Rudersdal Kommune

Middel (1 – 3)

Biblioteket fokuserer på virksomhedens servicefunktion med borgerne i centrum, kompetente og professionelle medarbejdere og Rudersdal Bibliotekerne som attraktiv arbejdsplads.

1)

Kompetenceudvikling og læring i organisationen

Biblioteket har i et par år haft aftale om jobrokering – det har været frivilligt. Ganske få har hidtil benyttet muligheden for jobrokering.

En arbejdsgruppe bestående af tillidsrepræsentanterne, en leder og en medarbejder udarbejder forslag til iværksættelse af obligatorisk og aktiv jobrokering med start ultimo 2011. Formålet er

kompetenceudvikling og læring i organisationen. Forslaget behandles og godkendes i BiblioteksMED.

2)

Kompetenceudviklingsbehov i relation til Fælles betjenings-ø

Der gennemføres relevant kompetenceudvikling afledt af etablering af Fælles betjenings-ø.

3)

APV – Handlingsplan

Biblioteket gennemfører den af BiblioteksMED vedtagne handlingsplan vedr. APV gennemført okt./nov. 2010.

Resultat

- Medarbejderne er veluddannede og professionelle og tager nye roller og opgaver på sig. De er målrettede, engagerede, troværdige og generøse i mødet med borgerne
- Den enkelte medarbejder er rustet til at varetage effektiv drift og udvikling af biblioteket

Evaluering

- Borgertilfredshedsundersøgelse gennemføres i 2012
- Kompetencer, tilfredshed m.v. - gensidige forventninger afstemmes i f. m. medarbejderudviklingssamtalerne 2011

Opfølgning

På basis af bl.a. evalueringerne tages der stilling til, hvilke specifikke tiltag der skal iværksættes i 2011.

4. Økonomi

Budgetramme 2011

Budget 2011

Udgifter

Lønudgifter	25.514.000
Uddannelse	260.000
Øvrige personaleudgifter	251.000
Materialeudgifter	5.546.000
Rengøring	1.459.000
Serviceopgaver	737.000
Arrangementer-Netto	55.000
Administrationsudgifter	1.073.000
It-udgifter	1.297.000
Inventar	389.000
Bygningsudg. Inkl. el og varme	3.809.000
Biblioteksbutik	32.000
BilletNet	
Samlet driftsbudget *	40.422.000

* Besparelse på 1,1 mio. er indregnet

Indtægter

Gebyrer	-885.000
Erstatninger	-91.000
Salg af kasseret materiale	-56.000
Salg fra kaffeautomater og kopimaskiner	-65.000
Øvrige indtægter	-10.000
Lejeindtægter	-218.000
El, varme reng. mv. (Lokalhistorisk Center)	-98.000
Salg fra butik	-47.000
Indtægter	-1.470.000
Nettobudget 2010	38.952.000

5. Evaluering af indsatsområder og resultater 2010

Rudersdal Bibliotekernes aktivitetsniveau har som det fremgår af nøgletallene for 2010 været højt til trods for budgetreduktioner.

Det skal bemærkes, at udlånet af de fysiske materialer i 2010 er stort set det samme som i 2009, selvom Hovedbiblioteket og Holte Bibliotek havde lukket i alt 32 åbningsdage pga indførelse af RFID. Antallet af downloads (musikfiler, lydbøger m.m.) er steget fra 70.240 i 2009 til 92.063 i 2010

Besøgstallet er faldet fra ca. 575.000 i 2009 til 554.000 i 2010. dette skyldes formodentlig, at Hovedbiblioteket og Holte Bibliotek havde lukket i alt 32 åbningsdage pga indførelse af RFID .

2010 har været præget af implementering af RFID. Biblioteket måtte i samarbejde med Indkøb og Allerød Bibliotek gennemføre 2 meget resursekrævende EU-udbud, inden det lykkedes at få en god kontrakt i hus. Det betød, en væsentlig ændret og forsinket tidsplan. Det store arbejde med at chippe de ca. 290.000 materialeenheder, edb-kabling, installation af nye udlånsautomater og sikkerhedsgates kunne først effektueres i årets sidste måneder. Men da

arbejdet først var i gang, gik alt efter planen. I processen var Hovedbiblioteket i Birkerød og Holte Bibliotek lukket i 2½ uge på skift. Det har været en fornøjelse at opleve borgernes begejstring over det nye effektive system. Der vil i de første måneder af 2011 være en del efterkonvertering af alt det, der afleveres, og som har været udlånt i den gl. system.

Digitalisering, automatisering, roller, opgaver, kompetenceudvikling, formidling og indretning har været centrale temaer i 2010.

Der er vedtaget en skilte-, plakat- og pjecepolitik, og der er arbejdet med principper vedr. indretning.

Mødestrukturen er ændret, og der er ændret og justeret på medarbejdernes opgaveporteføljer, hvoraf nogle er afledt af digitalisering – alt i alt er det et område, der berører den enkelte meget - og det ikke er nemt at ændre på eller afgive opgaver, man er glad for – men medarbejderne har håndteret og håndterer fortsat ændringerne flot og konstruktivt.

Der er gennemført APV - den viser, at biblioteket er en god arbejdsplads – men den viser også, at der er ting, der kan gøres bedre, og det skal der naturligvis arbejdes på.

Endelig skal det nævnes at 2010 blev året, hvor kommunalbestyrelsen vedtog en ambitiøs og fremadrettet bibliotekspolitik.

Nærværende evaluering er udarbejdet med udgangspunkt i de aftalte indsatsområder, som fremgår af Rudersdal Bibliotekernes Virksomhedsplan 2010.

Mål og målopfyldelse/resultater for indsatsområder fremgår af nedenstående.

De samlede resultater vurderes som tilfredsstillende. Og der er al mulig grund til at takke alle medarbejdere for en stor indsats på mange forskellige områder.

6. Indsatsområder 2010

3.1 Direktionen

Implementering af ”Kendetegn og Værdier” i Rudersdal Bibliotekerne

Attraktiv arbejdsplads

- ✓ Handlingsplan afledt af Trivselsmålingen 2009 er effektueret

Effektiv organisation

- ✓ Automodtagelse af bogligt materiale: afledt effekt (besparelse på personale udmøntes i 2011)
- ✓ Indførelse af chip-teknologi (RFID): Afledt effekt: Rationalisering af interne processer (besparelse på personale udmøntes i 2011)

3.2 Kulturområdet

Implementering af ”Kendetegn og Værdier” i Rudersdal Bibliotekerne

Effektiv organisation

- ✓ Seniorordning – individuelle løsninger, hvor det er muligt
- ✓ Sygefravær – fokus på dette område bl.a. gennem sygefraværssamtaler, sundhedstilbud
- ✓ Øget effektivisering – fokus på arbejdsgange og automatisering

Kompetente medarbejdere og kvalitet i arbejdet

- ✓ Fokus på arbejdsglæde og tilfredshed bl.a. gennem interne kurser, herunder anerkendende kommunikation m.m. for alle medarbejdere
- ✓ Koncept for kompetenceudviklingsplaner for den enkelte medarbejder

Fremsynet ledelse på alle niveauer

- ✓ Fokus på ledelse og lederuddannelse i tråd med "Fremsynet ledelse"
- ✓ Den kommunale lederuddannelse, diplom i ledelse, ledernetværk samt diverse kurser

Borgerservice og Formidling

- ✓ Fokus på og implementering af Biblioteket i Min Rude
- ✓ Borgerservice og Bibliotek – løbende samarbejde om NemID, Borger.dk, undervisning samt deltaget i udviklingsforum i Centrallibroteksregi
Output: Rapport med forslag til fælles tiltag – afventer initiativ fra Borgerservice
- ✓ Biblioteket gennemfører løbende diverse former for brugerundersøgelser og - evalueringer mhp kvalitetssikring, tilpasning af ydelser i overensstemmelse med behov

Bibliotekspolitik

- ✓ Vedtaget juni 2010
- ✓ Der er fulgt op på diverse forslag m.m. fremkommet i procesforløbet

Turisme

- ✓ Turismefolder udarbejdet og lanceret primo 2010
- ✓ Ny Turistside på www.rudersdal.dk udarbejdet i samarbejde med Kultur og Kommunikation. Lanceret primo 2010

3.3 Biblioteket

Biblioteket i vidensamfundet - Det ny bibliotek – udfordringer de kommende år

Medieudviklingen og nye digitale services præger forventningernes hos kommunens borgere, og det nødvendiggør omfattende forandringer i bibliotekets måde at fungere på. Udfordringen skærpes af, at udviklingen af digitale serviceydelser skal ske samtidig med, at biblioteket skal prioritere de traditionelle biblioteksydelser og forsat skal udvikle og opdatere det fysiske bibliotek som et godt og attraktivt offentligt rum, som imødekommer borgernes meget differentierede behov.

I Det ny bibliotek vil der i stigende grad blive lagt vægt på relationelle aktiviteter – både i det fysiske og i det virtuelle rum. Stadig lettere adgang til stadig mere materiale er en selvfølge for borgerne men en krævende opgave for biblioteket.

Opgaven er til stadighed at være et bibliotek, som både fysisk, indholdsmæssigt, digitalt og driftsmæssigt matcher nutidens samfund, er på omgangshøjde med den nationale udvikling og lever op til borgernes forventninger.

3.4 Det fysiske og virtuelle biblioteksrum

Mål

Rudersdal Bibliotekerne fremstår som et attraktivt og tidssvarende tilbud for kommunens borgere.

Middel 1- 5

- 1) IT: A: (RFID) og B: www.rudersdalbibliotekerne.dk
- 2) Fysiske rammer - indretning med fokus på signaler og interessezoner

- 3) Medarbejdere og serviceprofil – medarbejdernes roller og opgaver
- 4) Formidling
- 5) Oplevelser og aktiviteter i publikumsområderne i åbningstiden

1) IT

A: RFID

- ✓ Implementering af RFID-teknologi (Radio Frequency IDentification) i Rudersdal Bibliotekerne i 2010.
- Evaluering medio 2011: Ændrede arbejdsgange og Borgertilfredshed

B: Bibliotekets hjemmeside – www.rudersdalbibliotekerne.dk

- ✓ Rudersdal Bibliotekerne sikrer en webposition helt i front
- ✓ Ny hjemmeside etableret. Efter kort tid gik leverandør konkurs
- ✓ Ny hjemmeside etableres i TING-community, open source miljø, som er et samarbejde med bl.a. København, Aarhus, Gentofte, Helsingør og mange flere. Host: DBC
- www.rudersdalbibliotekerne.dk lanceres medio januar 2011

2)

Fysiske rammer - indretning med fokus på signaler og interessezoner

- ✓ Målgrupper, interessefællesskaber og funktion tilgodeses, og der er helhed mellem materialer, møblement, visuelle og auditive oplevelser og informationer og samspil mellem fysisk og virtuel formidling
- ✓ Løbende opdatering af inventar
- ✓ Anbefalinger fra "øjne ude fra" processen i 2009 er inddraget i det fortsatte arbejde med at udvikle den fysiske indretning, præsentation af bibliotekets tilbud m.m.
- ✓ "Principper for indretning af Rudersdal Bibliotekerne"
- ✓ Skiltepolitik – Plakatpolitik - Pjecepolitik er vedtaget

3)

Medarbejdere og serviceprofil – medarbejdernes roller og opgaver

- ✓ Anbefalinger fra "øjne ude fra" processen i 2009 er inddraget i det fortsatte arbejde med serviceprofil, roller og opgaver
- ✓ Gennemført forsøg med runner og greeter
- ✓ Book en bibliotekar
- ✓ Etableret fælles betjeningsø i Holte og Birkerød
- ✓ Medarbejdere bærer navneskilte
- ✓ Radikale justeringer og ændringer i medarbejdernes opgaveporteføljer
- Medarbejdere: Billede + kompetenceprofil på hjemmesiden – effektueres 2011
- Kodeks er i proces – forventes aftalt medio 2011

4)

Formidling

Anmelderboks "Boxen" - et interaktivt tilbud til børn og unge

- ✓ - Implementering og markedsføring af "BOXEN" (desværre et meget ustabil produkt – forsøges forbedret i 2011)

Læseklubber

- ✓ Tilbyder en række temaer, som dækker så bredt, at der sku' være noget for enhver
- ✓ Som noget nyt tilbydes faglige temaer (i alt 8 læseklubber)
- ✓ Krimiklub for børn og unge i Vedbæk Bibliotekscenter

Litteratur- og musikcafeer

- ✓ Tematiserede cafeer, hvor medarbejderne sætter egne kompetencer i spil
- ✓ Medarbejdere formidler med personligt engagement bl.a. sæsonens bøger
- ✓ Der eksperimenteres løbende med form og indhold

Månedens læser

- ✓ Lokale borgere på www.rudersdalbibliotekerne.dk – giver anbefalinger til læseoplevelser

Formidling på skærmpoints i publikumsområderne

- ✓ Der eksperimenteres løbende med form og indhold
- ✓ Effektueret på voksenlitteraturområdet
- Musik: fx "backstage" optagelse med lokale bands, anbefalinger fra musikbibliotekaren - Ikke effektueret

Quizzer

- ✓ Quizzer kan besvares på bibliotekets hjemmeside og på biblioteket (attraktive men symbolske gevinster sponsoreret af Gyldendal m.fl.) – der eksperimenteres løbende med form og indhold
- ✓ Litteratur for voksne (mdl), E-resurser (ad hoc), Musik (ad hoc), For børn (ad hoc)

Fokus på e-resurser (elektroniske resurser)

- ✓ Ny samlet indgang på hjemmesiden målrettet studerende
- ✓ Oplysningskampagne blandt medarbejderne i form af den månedlige quiz "Resursestærk"
- ✓ PR fremstød i biblioteksrummet, bl.a. for e-resursen "Altinget" ved Folketingets åbning

Undervisning/ Drop in / Workshops

- ✓ Kursusprogram for 2010 (forår/efterår)
- ✓ Differentierede undervisningstilbud i undervisningslokale på Holte Bibliotek
- ✓ Workshops i Birkerød, Nærum og Vedbæk
- ✓ Info/intro vedr. søgning, download, selvbetjening på nettet, elektroniske resurser m.m.
- ✓ Stående tilbud om introduktion i cd-ord m.m. for læsehandicappede på Holte Bibliotek

Samarbejde med Borgerservice

- ✓ Undervisningstilbud omkring borgernes læring og tilgang til den digitale verden, selvbetjening online, herunder borger.dk, IT for alle m.m.
- ✓ Udstedelse af NemID

Se også under Kulturområdet

Biblioteket "ud af huset"

- ✓ Verdens Bogdag – aktion på de lokale stationer – bøger for unge og voksne
- ✓ Vedbæk havnefest (Maj/juni)
- ✓ Morgenbord Birkerød Hovedgade (august)
- ✓ Holte Midtpunkt (august)
- ✓ Hop & Rock festival for børn og unge
- ✓ Diverse arrangementer for ældre, herunder motionsdag og informationsmøde
- ✓ Kurser i børnelitteratur for lærere og pædagoger (indgår i Skoleområdets kursuskatalog)
- ✓ Oplæg på temadag i Central Biblioteksregi

5)**Oplevelser og aktiviteter i publikumsområderne i åbningstiden**

- ✓ Der er gennemført aktiviteter i åbningstiden i alle fire huse og der eksperimenteres med form og indhold:

For børn og unge:**Rudersdal Bibliotekerne og Skolefritidsklubberne SFK**

- ✓ Spilcafeer og spilkonkurrencer
- ✓ Børn udstiller: Tegninger og vægmalerier om venskab, hverdag og eventyr
- ✓ - BOXEN – anmeldelser m.m. optagelser ses på skærme i Holte Bibliotek og på YouTube (ikke gennemført i den tiltænkte helhed)

Aktiviteter, hvor der indgår fx:

- ✓ Musik, sang og sport i samarbejde med Musikskolen, UiR, og Bokseklubben - herunder bl.a. Backstage i forhallen, "Biblioteket slår till! - slagtøj, boksning og poesi" på Kultur natten
- ✓ Film i eventur/multirum for børn og unge
- ✓ Spil – mangfoldighed af brætspil
- ✓ Spilcafé og -konkurrencer
- ✓ Kortbytte
- ✓ Højtlesning for børn
- ✓ Kreative og lærende aktiviteter bl.a. i forbindelse med specifikke udstillinger, herunder "Hvor kragerne vender"
- ✓ BOXEN – anmeldelser m.m. optagelser ses på skærme i biblioteket og på YouTube (ikke gennemført i den tiltænkte helhed)

For voksne:**Spot på læsehandicappede**

- ✓ Arrangement / info i (Birkerød/Holte) vedr. hjælpemidler for synshandicappede i samarbejde med Center for Syn og Kommunikation i Hellerup.

Drop in (intro, info, anbefalinger og lignende)

- ✓ "Chick Litt"
- ✓ Litteratursiden og "Det kan jeg anbefale"
- ✓ Introduktion til opera
- ✓ BibZoom.dk m.fl.

Resultat – 1- 5 samlet set

Rudersdal Bibliotekerne fremstår som et attraktivt og tidssvarende tilbud for kommunens borgere, herunder optimale selvbetjeningsmuligheder. Borgerne er i centrum, de kan udvikle kompetencer, og de deltager i aktiviteter og kulturtilbud, fordyber sig og henter information, inspiration og oplevelse på nye og engagerende måder.

Rudersdal Bibliotekerne er kendetegnet ved den gode service.

Evaluering

- ✓ Mini-brugerundersøgelser / spørgeskemaer løbende i f. m. de specifikke aktiviteter hvor borgere deltager passivt/interaktivt
- ✓ Resultaterne af spørgeskemaer i f. m. læseklubber, litteratur-, og musikcafeer, undervisning, diverse arrangementer for børn og voksne og hjemmesiden er positive – borgerne udtrykker generelt stor tilfredshed med ydelserne
- ✓ Spørgeskemaerne indeholder mulighed for forslag og ideer – det benytter nogle respondenter sig af, og biblioteket tager ideer og forslag med i det fortsatte arbejde
- ✓ Der er stor tilslutning til aktiviteterne
- ✓ RFID – borgerne tilkendegiver stor tilfredshed og begejstring med det nye system, selvbetjeningsautomater m.m.
- ✓ Reaktionen på Turistfolderen, både den danske og engelske udgave, har været positive. Biblioteket har modtaget forslag til justeringer og forbedringer, hvilket der også blev opfordret til ved lanceringen
- ✓ www.rudersdal.dk, der jo også rummer turistsitet har fået fin placering i "Bedst på nettet"
- ✓ Bibliotekerne modtager dagligt positive tilkendegivelser fra borgerne i f. m. opdateringer af indretning, inventar o lign.
- ✓ Iagttagelser viser, at borgerne benytter biblioteksrummet til aktiviteter, leg, læring, læsning, studiearbejde alene eller i grupper, fordybelse, mødested, samvær, hygge m.m.

Opfølgning

På basis af bl.a. evalueringerne tages der stilling til, hvilke specifikke tiltag der skal iværksættes i 2011.

7. Nøgletal og regnskab 2010

Nøgletal til Virksomhedsplan 2011

Indbyggere i Rudersdal Kommune pr. 1. januar:
- heraf børn til og med 15 år

	2009	2010
	53.915	54.444
	11.606	11.661

Budget

Bibliotekets disponible nettobudget

	2009	2010
kr.	39.126.000	kr. 39.702.460

Personale - årsværk	2009	2010
Bibliotekarer	32,7	32,6
Kontorpersonale	23,4	25,2
Timelønnede	3,9	3,7
I alt	60,0	61,6

Åbningstimer	2009	2010
Birkerød	2.503	2.381
Holte	2.252	2.108
Nærum	1.628	1.632
Vedbæk	1.272	1.275
Åbningstimer i alt	7.655	7.438

Under indførelsen af ny RFID-teknolog i efteråret 2010, holdt Hovedbiblioteket ekstraordinært lukket i 17 og Holte Bibliotek i 15 almindelige åbningsdage i novemver / december måned.

Personaleomsætning

2009	2010
9,0	4,6

Fraværsprocent

Den samlede fraværsprocent - inkl. barsel, barns 1. sygedag mv.
Af den samlede fraværsprocent er sygefraværsprocenten

2009	2010
4,63	3,68
2,44	2,64

Skoler, institutioner mv. i Rudersdal Kommune, som biblioteket betjener

	2009	2010
Folkeskoler og heldagsskoler	14	14
Private Skoler	3	3
Gymnasier	2	2
Daginstitutioner	62	56
Dagplejere	42	41
Plejhjem mv.	15	15
Lydavis abonnenter	88	90
Bogen kommer lånere	142	142

Budget, aktivitet mv. pr. indbygger

	2009	2010
Udgift pr. indbygger	Kr. 725	Kr. 729
Udgift pr. åbningstime	Kr. 5.186	Kr. 5.368
Udgift til materialer pr. indbygger	Kr. 106	Kr. 105

	2009	2010
Antal aktive lånere	24.868	24.068
heraf børn under 15 år	3.772	3.324
Antal materialer pr. indb.	5	5
Antal udlån pr. indb.	18	18
Antal pc'er med netadgang	84	84

Materialer - bestand, tilvækst og afgang

Bestand fordelt på kategorier

Bøger og tidsskrifter				Musik				Andre materialer			
Til børn		Til voksne		Til børn		Til voksne		Til børn		Til voksne	
2009	2010	2009	2010	2009	2010	2009	2010	2009	2010	2009	2010
68.762	67.665	157.703	157.204	3.001	2.878	44.930	42.159	6.757	5.830	10.913	10.665

Bestand fordelt på afdelinger

	Bøger og tidsskrifter		Musik		Andet materiale		Bestand i alt	
	2009	2010	2009	2010	2009	2010	2009	2010
Birkerød	91.646	95.301	26.606	26.309	7.826	7.737	126.078	129.347
Holte	91.376	87.218	20.200	17.773	7.234	6.300	118.810	111.291
Nærum	28.918	28.330	611	525	1.472	1.432	31.001	30.287
Vedbæk	14.525	14.020	514	430	1.138	1.026	16.177	15.476
Bestand i alt	226.465	224.869	47.931	45.037	17.670	16.495	292.066	286.401

Tilvækst fordelt på kategorier

Bøger og tidsskrifter				Musik				Andet materiale			
Til børn		Til voksne		Til børn		Til voksne		Til børn		Til voksne	
2009	2010	2009	2010	2009	2010	2009	2010	2009	2010	2009	2010
7.090	6.592	10.606	15.190	441	303	4.194	3.215	1.250	867	2.048	1.501

Tilvækst fordelt på afdelinger

	Bøger og tidsskrifter		Musik		Andet materiale		Tilvækst i alt	
	2009	2010	2009	2010	2009	2010	2009	2010
Birkerød	8.915	9.702	2.828	1.981	1.658	1.157	13.401	12.840
Holte	5.604	7.415	1.707	1.488	1.132	819	8.443	9.722
Nærum	2.054	2.751	52	28	282	198	2.388	2.977
Vedbæk	1.123	1.914	48	21	226	194	1.397	2.129
Tilvækst i alt	17.696	21.782	4.635	3.518	3.298	2.368	25.629	27.668

Afgang fordelt på kategorier

Bøger og tidsskrifter				Musik				Andet materiale			
Til børn		Til voksne		Til børn		Til voksne		Til børn		Til voksne	
2009	2010	2009	2010	2009	2010	2009	2010	2009	2010	2009	2010
20.170	9.773	41.921	31.766	1.005	535	6.080	5.947	1.444	1.839	1.352	1.751

Afgang fordelt på afdelinger

	Bøger og tidsskrifter		Musik		Andet materiale		Afgang i alt	
	2009	2010	2009	2010	2009	2010	2009	2010
Birkerød	28.554	13.707	2.881	2.272	1.173	1.261	32.608	17.240
Holte	20.391	18.681	3.894	3.983	1.166	1.783	25.451	24.447
Nærum	6.948	5.065	209	117	193	238	7.350	5.420
Vedbæk	6.198	4.086	101	110	264	308	6.563	4.504
Afgang i alt	62.091	41.539	7.085	6.482	2.796	3.590	71.972	51.611

Aktiviteter

Udlån af materialer - fordelt på materialekategorier

Udlån af bøger				Udlån af musik				Udlån af andet materiale			
Til børn		Til voksne		Til børn		Til voksne		Til børn		Til voksne	
2009	2010	2009	2010	2009	2010	2009	2010	2009	2010	2009	2010
276.770	291.788	394.829	391.953	12.206	10.856	116.706	103.581	77.210	81.145	83.389	80.458

Udlån til og fra andre biblioteker

	2009	2010
Udlån fra andre biblioteker	25.617	24.798
Udlån til andre biblioteker	14.703	14.333

Udlån af materialer - fordelt på afdelinger

	Bøger		Musik		Andre materialer		Lån fra andre biblioteker		Udlån i alt	
	2009	2010	2009	2010	2009	2010	2009	2010	2009	2010 *
Birkerød	308.898	311.468	75.747	66.865	80.480	84.373	11.583	10.877	476.708	473.583
Holte	257.133	260.835	50.755	45.738	60.854	58.300	9.826	9.906	378.568	374.779
Nærum	69.452	72.463	1.503	1.255	11.019	11.920	2.728	2.763	84.702	88.401
Vedbæk	36.116	38.975	907	579	8.246	7.010	1.480	1.252	46.749	47.816
Udlån i alt	671.599	683.741	128.912	114.437	160.599	161.603	25.617	24.798	986.727	984.579

* I forbindelse med indførelse af ny RFID-teknologi, var Hovedbiblioteket lukket i 17 og Holte Bibliotek i 15 almindelige åbningssage i november og december 2010

Downlån

	2009	2010
Downlån fra Bibliotekernes Netmusik (fra 2010 BibZoom). Fra 2010 er tallet inkl. streaming	68.382	90.985
Downlån fra Sheet Music Now (noder) – er fra 2010 inkluderet i downlån fra BibZoom	624	÷
Downlån fra Netlydbog.dk	1.234	1.078

Besøg i det fysiske bibliotek

	2009	2010
Birkerød – ved. indførelse af ny RFID-teknologi, var der lukket i 17 dage i nov. / dec.2010	223.117	216.109
Holte – ved. indførelse af ny RFID-teknologi, var der lukket i 15 dage i dec.2010	223.507	206.340
Nærum	53.428	53.177
Vedbæk	75.498	78.804
Besøgende i alt*	575.550	554.430

Besøg i det virtuelle bibliotek/hjemmesiden og brug af e-resurser

	2009	2010
Besøg på hjemmesiden – www.rudersdalbibliotekerne.dk	205.093	216.492
Sidehenvisninger på hjemmesiden – www.rudersdalbibliotekerne.dk	546.092	533.097
Besøg i Rudersdal Bibliotekernes søgedatabase	211.393	243.397
Sidevisninger i Rudersdal Bibliotekernes søgedatabase	1.914.042	2.060.039
Brug af e-resurser fra borgernes hjemmepc – sidehenvisninger *	5.188	20.961
Brug af e-resurser fra borgernes hjemmepc – brugersessioner *	3.825	15.394

Tallene vedr. det virtuelle bibliotek er fra 2009 trukket fra KPI-index.

Note: Brug af e-resurser fra borgernes hjemmepc indeholder fra 2010 også brug af sider til Netmusik, Netlydbog, on-line film mv.

Aktiviteter

Arrangementer, undervisning og udstillinger

For voksne				For børn			
Antal arr.	Deltagere	Antal arr.	Deltagere	Antal arr.	Deltagere	Antal arr.	Deltagere
2009	2009	2010	2010	2009	2009	2010	2010
52	1.761	37	1.168	69	2.853	25	1.256

Note 2009: En del af de 69 arrangementer var bl.a. gratis spilarrangementer, der foregik i udlånet.

Filmklub for børn

Reprisen i Holte				Store Sal i Birkerød			
Antal forestillinger	Deltagere	Antal forestillinger	Deltagere	Antal forestillinger	Deltagere	Antal forestillinger	Deltagere
2009	2009	2010	2010	2009	2009	2010	2010
54	5.712	60	6.168	15	2.079	12	1.298

Skoleorientering og udstillinger

Skoleorienteringer				Brugerundervisning			
Antal	Deltagere	Antal	Deltagere	Antal	Deltagere	Antal	Deltagere
2009	2009	2010	2010	2009	2009	2010	2010
13	284	9	125	36	324	49	249

Udstillinger	
Antal	Antal
2009	2010
32	32

8. Regnskab 2010

Regnskab – pr. 21. marts 2011

Bøger og andet udlånsmateriale	6.038.562
Lønudgifter	25.648.451
Øvrige personaleudgifter	255.122
Uddannelse	265.732
Bygninger – husleje, indvendig vedligeholdelse, skat & afgifter	3.025.174
Rengøring	1.355.863
El og varme	583.815
Serviceopgaver	595.373
Administration	621.383
It og inventar	2.003.888
RFID-projekt	3.634.785
Arrangementer – netto (inkl. tilskud fra KULTUR)	91.729
Biblioteksbutik	25.157
Indtægter i alt (gebyrer, erstatninger, salg af kasseret materiale, salg af kopier, lejeindtægt)	- 1.394.357
Regnskab - netto	42.750.677

9. Aftaleperiode

Nærværende Virksomhedsplan gælder for perioden 1.1.2011 – 31.12.2011

På Kommunalbestyrelsens vegne

På Rudersdal Bibliotekernes vegne

Birgit Hoé Knudsen
Kulturchef

Marianne Aastrup
Bibliotekschef